

> SPORT

BASKET

Sarezzo a corrente alternata, il derby va al Prevalle

L'Imbal Carton si impone trascinata da Raskovic
Alla Cittadini non basta l'ottima prova di Pesenti

SERIE C SILVER

Giornata 29ª

Prevalle-Sarezzo	76-66
Ome-Quistello	65-67
Brescia-Sustinente	66-78
Bottanuco-Lumezzane	63-69
Verolese-Bergamo	86-73
Gorle-Asola	91-95
Soresina-Dalmine	81-66
Seriana-Viadana	77-71

Classifica

SQUADRE	PT	G
Soresina	48	29
Prevalle	46	29
Sustinente	38	29
Verolese	34	29
Asola	34	29
Olimpia Lumezzane	32	29
Seriana	32	29
Sarezzo	30	29
Viadana	30	29
Quistello	30	29
Gorle	28	29
Dalmine	26	29
Bottanuco	24	29
Ome	20	29
Bergamo	8	29
Virtus Brescia	4	29

Prossimo turno: 29/04

Bergamo-Brescia; Dalmine-Ome; Viadana-Verolese; Lumezzane-Gorle; Sarezzo-Seriana; Asola-Prevalle; Quistello-Bottanuco; Sustinente-Soresina

Serie C Silver

Sandro Marelli

Prevalle	76
Sarezzo	66

IMBAL CARTON PREVALLE Fraboni, Simoncini 5, Rakic 7, Ambrosi 2, Brunelli 5, Raskovic 24, Lanfredi 18, Bergomi 7, Corti 8, n.e.: Pezzali, Podavini, Poretti.
Allenatore: Scaroni.

COSTRUZIONI CITTADINI SAREZZO Milanese, Pesenti 26, Crepez 15, Asamoah 7, Scazzola 5, Mussoni, Feroldi 5, Natali 8, Scieghi, n.e.: Porta, Outmane, Castrianni.
Allenatore: Peli.

ARBITRI Bosini di Cremona e Cantarini di Annico (CR).

NOTE Parziali: (17-12; 42-37; 54-45)
Falli tecnici: Crepez (S) al 17', Scaroni (P) al 19', Mussoni (S) al 34', Pesenti (S) al 35'
Falli antisportivi: nessuno. Usciti per falli: Fraboni (P) al 37'.

PREVALLE. Non riesce il colpo esterno al Sarezzo nel derby con la seconda forza del campionato. Vince Prevalle, che classifica alla mano aveva meno bisogno di questa vittoria, ma che ha messo in campo più energia e continuità nei qua-

ranta minuti. L'ottavo posto dei valtrumplini e l'avversario di giornata richiedevano uno sforzo maggiore e un senso d'urgenza per Sarezzo, che si è però visto solo a tratti.

La classifica cortissima e il calendario dell'ultima giornata avrebbero comunque impedito la garanzia di accesso ai play off agli uomini di coach Peli, ma due punti in più avrebbero di certo fatto comodo.

La cronaca. L'avvio di gara vede entrambe le squadre confusorie nella metà campo offensiva con diverse palle perse e percentuali piuttosto basse. L'ingresso di Raskovic e Lanfredi dalla panchina accende definitivamente la luce per Prevalle che riesce ad allungare sull'11-5 al 5', anche grazie a buone giocate difensive di Brunelli. La bomba di Asamoah in chiusura di primo quarto è letteralmente manna dal cielo per i sarretini che frenano così la fuga dei padroni di casa.

I primi due possessi del secondo quarto valgono 5 punti consecutivi per il totem Raskovic a cui risponde l'ottimo ingresso dalla panchina di Natali per tenere i suoi a contatto (25-22 al 15'). La gara si alza di livello, da entrambe le parti il ritmo cresce, Crepez risponde a Raskovic, in un botta e risposta che non fa prigionieri ed in cui regna un equilibrio totale.

Lo spartito della gara non cambia per tutto il primo tempo, Prevalle prova a fuggire con Raskovic e Rakic, Sarezzo cerca di ricucire lo strappo con Pesenti e Crepez. Quattro punti del solito Pesenti nell'ultimo minuto riportano sotto Sarezzo per il 42-37 all'intervallo.

Nervosismo. Il terzo quarto di gioco è, concedeteci la citazione, brutto sporco e cattivo. Tanti contatti, pochi canestri, parecchio nervosismo in campo, Prevalle che non riesce nei primi minuti ad allungare e Sarezzo che non molla la presa.

Ci vuole la verve di Lanfredi che con un paio di giocate in transizione conduce i suoi fino al massimo vantaggio sul 56-40 al 26'. A cavallo tra terza e quarta frazione, Peli alterna difesa press, uomo e zona

per inceppare i meccanismi degli uomini di Scaroni ma ci pensa l'Mvp dell'incontro Raskovic a togliere puntualmente le castagne dal fuoco.

Ultimi minuti. Nei due minuti finali è essenziale il contributo di Lanfredi per spegnere gli ultimi sforzi di Pesenti e compagni fissando il punteggio sul 76-66 finale.

Decisiva la prossima in casa con Seriana per Sarezzo, sicura del secondo posto da diverse giornate Prevalle. //



Mvp. Altra grande prova per Raskovic che ha messo a referto 24 punti



In giornata. Pesenti è stato il miglior marcatore del match con 26 punti

La Cxo Iseo cede nello sprint finale col Master Carate

Serie D Play off

Carate Brianza	60
Cxo Iseo	57

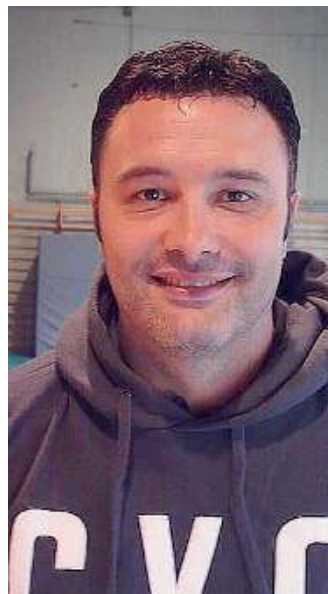
MASTER CARATE BRIANZA Corbetta, Villa 9, Galimberti, Galbiati, Colombo 10, Redaelli 8, Adesanya 4, Oliva 10, Gussoni, Carrara 9, Giuffrè 4, Caglio 6. All. Antonini.

CXO ISEO Picuno 9, Giuri 9, Battaglia 11, Farella 2, Bontempi 6, Genco 4, Tignonsini, Pedretti 11, Lamanna 3, Poli 2. All. Pogliani.

ARBITRI Mandelli e Ubbiali di Bergamo.

NOTE Parziali 13-13; 25-26; 42-42.

CARATE BRIANZA. Non riesce l'impresa purtroppo nemmeno alla Cxo Iseo. E così gara-1 del primo turno play off va alla Master Carate, che prevale di



Il coach. Luca Pogliani, allenatore della compagine iseana

misura (60-57) dopo una partita molto tirata, caratterizzata da un punteggio molto basso.

La tensione per l'importanza della posta in palio ha condizionato il primo atto della serie. Sul parquet le due squadre hanno commesso molti errori al tiro e il match di fatto si è trascinato punto a punto fino ai secondi conclusivi. Carate e Cxo vicine nel punteggio per tutto l'arco dei 40 minuti. Il massimo vantaggio da una parte e dall'altra infatti non ha mai superato i 3-4 punti.

Bresciani avanti di mezzo canestro all'intervallo; perfetta parità al 30' (42-42). È più lucido Carate, che trova un piccolo ma prezioso + 3 nelle battute conclusive, mentre in chiusura Picuno prima e Bontempi poi falliscono la tripla della parità. Mercoledì alle 21 il Cxo proverà a pareggiare i conti a Gardone. «È stata una vera partita play off - osserva coach Pogliani nel post partita -. Molta la tensione e parecchia l'imprecisione da entrambe le parti. Non siamo mai riusciti a fare un break. Dobbiamo migliorare le nostre percentuali in attacco». // R. C.

Begni Ospitaletto subito affondato: è un ko pesante

Serie D Play off

Arlunese	80
Ospitaletto	68

ARLUNESE Romagnolio 4, Lacché Lorenzo 2, Tiengo 12, Gatti 9, Scibilia 9, Colombini 3, Pomarico 1, Brugnoli 7, Lacché Edoardo 14, Lacché Cristian 3, Montagner 16. All. Cassarino.

BEGNI OSPITALETTO Patti Fabio 8, Loda ne, Patti Marco 26, Zekaj 9, Bignotti 4, Libretti, Candela 11, Pasini 10, Treccani ne, Biondi. All. Tanfoglio.

ARBITRI Daga e Ceriani di Varese.

NOTE Parziali 21-24; 42-40; 62-55.

ARLUNO. Una prova di carattere e di generosità non basta alla Begni Ospitaletto: l'Arlunese fa valere il fattore campo aggiudicandosi 80-68 gara-1 del primo



Allenatore. Marco Tanfoglio, tecnico di Ospitaletto

turno play off di serie D. I milanesi la spuntano al termine di 40 minuti molto intensi e combattuti, ma i franciacortini di coach Marco Tanfoglio, che hanno dovuto rinunciare a Loda e a Prederi, escono comunque dal parquet a testa alta avendo impegnato seriamente per 30 minuti la prima del girone A.

Nelle file della Begni l'mvp è stato Marco Patti, autore di 26 punti. Ospitaletto ha un buon approccio al match e chiude il primo quarto avanti 24-21. Sul filo dell'equilibrio la seconda frazione con i locali in grado di mettere la testa avanti (42-40). Seppur con qualche difficoltà, i green cercano di restare in partita nel terzo quarto, ma decisivi saranno gli ultimi dieci minuti. L'Arlunese scava il solco trovando contributi realizzativi da tutti i suoi giocatori. Mercoledì gara-2 ad Ospitaletto alle 21. «Il punteggio finale - commenta coach Tanfoglio nel dopo partita - non rende l'idea dell'equilibrio in campo. Le assenze di Loda e di Prederi ci hanno penalizzato, ma mercoledì abbiamo tutte le carte in regola per giocarcela fino alla fine». // R. C.